



L'Envol du Canard



Le canard des hommes et des femmes encore et toujours solidaires
Bulletin d'information de la communauté d'Emmaüs Gers-Gascogne – n°32 – Juin 2014



5ème anniversaire à Condom. 31 mai 2014

Edito

Si Emmaüs m'était conté j'y prendrais un plaisir extrême, alors parodiant Jean de la Fontaine j'affirme que l'histoire d'Emmaüs aux confins de la légende méritait d'être conté et Augustin l'a très bien conté.

On pourrait rêver qu'avant Martin Luter King, l'Abbé Pierre aurait dit « I have a dream » (Je fais un rêve). Et si le rêve n'est pas de ce monde, pourtant de temps en temps sur les ailes d'une colombe un rêve touche terre et tout simplement devient réalité par la grâce d'hommes de bonne volonté, des hommes qui croient profondément que « l'autre » mérite mieux que la faim, la misère et le dénuement.

Alors, de même que Jésus dit au paralytique « lève toi », l'Abbé Pierre fait se lever des hommes et leur apprend la vérité de la vie, il leur apprend à aimer à aider « l'autre » et par cela même ils retrouvent leur dignité dévorée par la misère, il leur apprend à mériter le pain qu'ils mangent, à vivre debout et dans l'espoir, il leur apprend cette joie merveilleuse, eux qui n'avaient rien, ils vont s'offrir la joie d'offrir.

Oui, Emmaüs c'est un conte de fée à l'usage des grands, c'est une belle histoire où chaque compagnon arrive avec son passé, son histoire, à ce moment de la vie il est Jean Valjan et par la volonté supérieure d'un homme, par la magie de son exigence, il sera transcendé et devient Monsieur Madeleine, il ouvre les mains pour accueillir « l'autre ».

Anne-Marie Crespin de Marseillan

Fidèle cliente de la communauté.



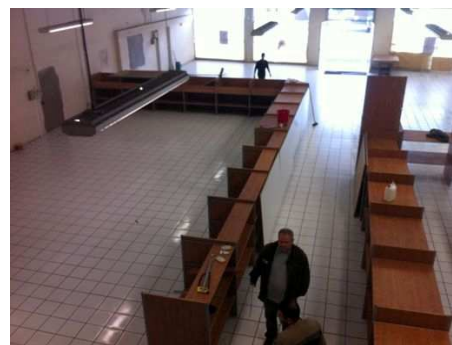
Nous avons profité de la date du 5ème anniversaire de l'ouverture de l'antenne de Condom pour inaugurer officiellement le nouveau magasin boulevard st Jacques.

Les personnalités qui avaient été conviées à cette petite fête ont répondu présentes à l'invitation. Notre président André Ludger les a accueillies autour du verre de l'amitié, expliquant le documentaire réalisé par les élèves de Toulouse, film qui pour l'occasion tournait en boucle sur écran géant.

Pas de réussite de cette journée exceptionnelle sans le coup de mains des compagnons et bénévoles d'Auch qui ont même accepté de venir travailler un jeudi de l'Ascension. Une belle réussite en effet aux vues des résultats et de la fréquentation.

(Pour l'occasion nous avons décidé une journée d'ouverture non-stop avec petite nocturne jusqu'à 19 heures). La surface de vente avait été doublée grâce à la mise à disposition au public de la moitié du hangar de dépôts qui habituellement reste fermé.

Ce samedi 31 mai marquait également le dernier jour de travail de Jean Jacques sur Condom, puisque celui-ci a décidé de nous



Aménagement du nouveau magasin.



Installation du portrait de l'Abbé Pierre

quitter pour rejoindre Besançon où l'attendent les membres de sa famille. Un au revoir à Jean Jacques en lui souhaitant le meilleur dans sa future vie.

D'autre part chacun pourra constater que la photo géante de l'abbé Pierre est désormais suspendue au fronton du magasin et cela grâce au prêt gracieux d'un échafaudage par un commerçant de Condom et bien sûr à l'agilité d'Olivier et Tomi.

Christiane D.

Effectifs des compagnes et compagnons

	Auch	Condom	Total
Effectifs	22	4	26
Hommes	19	4	23
Femmes	3	0	3

Bienvenue à Konstantin qui nous a rejoint en décembre, Grygoryan et M'hamed en janvier et Mohamed en avril.

Echos d'ailleurs : Une friperie EMMAÜS à PONTIVY (Morbihan)

Une boutique coquette nous accueille dans une zone commerciale proche du centre ville. L'espace d'environ 200 m2 est lumineux et joliment décoré. Les vêtements sont disposés par catégories : un espace homme, un espace femme, un espace enfant, un espace linge de maison avec un rayon spécifique pour le linge ancien. Des panières à étages présentent les divers accessoires : ceintures, sacs, foulards. Les vêtements sont présentés sur des portants, les tailles et le prix sont notés sur des pastilles de couleur, le code taille est détaillé au début de chaque portique. Sur des étagères sont disposées les chaussures hommes, femmes et enfants aux emplacements spécifiques.

Deux vendeuses, une compagne et une amie conseillent acheteuses et acheteurs. Une petite salle attenante est à la disposition des gens qui trient le linge. Les boutons y sont recousus et le linge lavé si les taches ne permettent pas la vente de vêtements propres. Nous sommes ici dans un vrai magasin de vêtements, le choix est important et les clients semblent apprécier. Un grand parking leur a permis de garer leur véhicule gratuitement à



proximité immédiate. Les vendeuses nous accompagnent d'un sourire et d'un mot gentil et nous souhaitent une belle journée. Les lieux sont lumineux et attractifs, le choix important, le moment passé agréable. Le chiffre d'affaires est à la mesure de l'investissement : 9h 19h tous les jours sauf férié et dimanches !!!

Aline S.

Grande vente du 4 mai – Amélioration de la sécurité et du chiffre

Pour la deuxième grande vente exploitant les capacités du nouvel hangar (1500 m2), un effort tout particulier a été fait sur la sécurisation du stationnement sur la RN21. Ainsi une réunion préalable avec la DRIRE, la police nationale et la police municipale a permis d'installer des panneaux lumineux prévenant la manifestation. Dès que les parkings de la communauté étaient saturés, 2 compagnons redirigeaient les clients sur une aire à 500 m et Alphonse, aux commandes du minibus, se faisait une joie d'assurer la navette. Cependant, une fois à terre, les piétons ont parfois zappé qu'une partie des ventes se trouvait sous le nouvel hangar, prévoir pour la prochaine session quelques panneaux redirigeant les visiteurs vers ce nouveau local.

l'équipe cuisine et tout particulièrement Karima à la préparation du coucous.

André P.



A l'ouverture, ruée sur les bonnes affaires.

Malgré le peu de publicité, le montant des ventes s'est également amélioré passant de 17000 € à plus de 20000 €. Le rayon électroménager a bénéficié de nombreux articles neufs dont une dizaine de Karchers. Les vêtements et le bazar ont également boosté les ventes, tout cela grâce à l'engagement des compagnes, compagnons, amis et responsables ravitaillés en vol par



Dominique, Daniel et Karima aux cuisines

Bilan des ventes du semestre

Compte	DJF	MAM
Meubles	-5%	+23%
Vêtements	+2%	+44%
Electro.	-41%	+38%
Cour	-9%	+44%
Livres	-6%	+13%
Bibelots	+3%	+25%
Jouets	+11%	+64%
Total	-7%	+34%

Evolution entre 2013 et 2014 pour les mois de décembre, janvier et février, puis de mars, avril et mai

AG – Un équilibre juste toujours axé sur la solidarité

Le 24 avril 2014, l'assemblée générale de l'association Emmaüs Gers-Gascogne a réuni 20 amis sur les 31 de l'association, 4 sympathisants, le responsable et 5 compagnons.

Gérard Herzog, vice-président, a remercié Marie-Rose Peyrou, présidente ayant démissionné en février, pour le travail accompli reconnaissant son dévouement sans faille. Il a exprimé sa reconnaissance à Josette Bertana et Augustin Gauthier qui ont également démissionné. Il a souligné les réalisations : le hangar, les grandes ventes, la résidence sociale, le déménagement des bureaux, le changement de local à Condom puis évoqué les projets en cours.



Omar, Gérard, Robert et M Baranés, expert comptable.

Le rapport financier présenté par Robert Durbec souligne un résultat excédentaire de 36 K€ en 2013 avec une très légère augmentation des ressources de 9 % (passant de 619 à 678 k€) et une

augmentation des charges de 5 % (de 609 à 642 k€). Le résultat excédentaire ne doit pas être considéré comme un bénéfice mais comme un potentiel de solidarités.



Omar Benhadjoudja a présenté le rapport d'activité soulignant l'esprit d'accueil et de travail dans la communauté face aux problématiques de notre société : phénomène migratoire, surendettement, errance des jeunes sans qualification, mal-logement. Il a rappelé l'effort de solidarité envers les familles, les autres groupes Emmaüs et Oued-Zem. Enfin il a présenté quelques chiffres sur l'activité : 1491 collectes, 380 livraisons et 930 tonnes de matériaux recyclés entre la ferraille, les D3E, le carton et le textile.

Dans les questions diverses, André Lacassin a demandé pourquoi les compagnons n'étaient pas représentés au CA comme l'autorise les statuts d'Emmaüs France. André Ludger a signalé que les compagnons changeaient souvent de

communauté, puis a proposé d'inviter un compagnon à chaque prochain conseil d'administration.

Enfin l'AG s'est terminée par l'élection à l'unanimité des 3 conseillers sortants ainsi que d'un nouveau conseiller d'administration Jacques Plard ayant commencé à œuvrer en tant que bénévole il y a 15 ans à la communauté du Maine et Loire.

André P.



Jacques Plard

Composition du CA

Président André Ludger
Vice Président Gérard Herzog
Trésorier Robert Durbec
Trésorier adjoint Jacques Plard
Secrétaire .. Jacqueline De Vernejoul
Secrétaire adjointe Arlette Etori
Administrateur Claude Pugens
Administratrice Danièle Bourjac
Administratrice Danièle Guilbert
Administrateur Claude Mengelle

Actions marquantes

★ Réunion du CA du 20 décembre, 21 février, 21 mars, 24 avril, du 23 mai et du bureau le 19 janvier.

★ Le 1^{er} février, pour la commémoration des 60 ans de l'appel de l'Abbé Pierre, plusieurs d'entre nous se sont rendus dans les studios des radios locales pour parler de l'Abbé Pierre et du mouvement et une manifestation s'est tenue sur la place de la cathédrale rebaptisée pour la circonstance « Place des Sans Voies ».

★ Omar Benhadjoudja et Esther Derou se sont rendus à Lyon les 26, 27 et 28 mars pour participer aux assises de la branche communautaire.

★ Le 20 mars Arlette Etori, Gisèle Voisin et Tomi Polso se sont rendus à Bayonne pour la réunion de régions. Thèmes traités : recensement des besoins en formation et proposition de solutions, le salon de Paris, les créations possibles d'antennes ou de communautés dans les zones blanches comme dans le Lot.

★ Réunion du bassin toulousain le 6 mars à Auch. Une partie des bénéficiaires du premier salon de 2013 ira à l'association Bois et Cie (10000 € pour un projet) et à l'association Partage ton pot (5000 € pour un projet)

★ Le salon de Paris s'est déroulé le 22 juin sur 22 000 m² au lieu des 17000 m² habituels.

★ Le 5 juin Aline Stien a participé à une réunion à l'agence Régionale de Santé de Toulouse pour la prise en charge sanitaire des personnes en situation de précarité.

★ La communauté a accompagné José qui s'est installé sur Auch.

★ Le Dr Sarlon du Conseil Général du Gers a fait venir à la communauté un camion radio pour assurer le dépistage de maladies pulmonaires chez les Compagnons.

★ Internet est accessible dans toute la résidence sociale. Deux tiers des compagnons sont maintenant connectés sur leurs ordinateurs personnels.

A coeur ouvert

Nous avons tous une pensée pour André Lacassin qui nous a quitté le 3 juin. Nous entendons encore le « Que bas pla ? » et sa joie de parler avec l'accent du terroir. A 63 ans, une maladie foudroyante nous a subitement privé de son dynamisme et de sa répartie.

Le nouveau site Internet de la communauté d'Auch est en cour de réalisation. Son adresse sera : www.emmaus-gers.fr. Le site comportera les pages suivantes :

- 1 - Accueil.
- 2 - Historique.
- 3 - Solidarité.
- 4 - Ventes.
- 5 - Actualités.
- 6 - Dépôts enlèvements.
- 7 - Dons et legs.
- 8 - Plan d'accès
- 9 - Contact.
- 10 - Mentions légales.

Site Internet

Vous serez mis à contribution pour nous aider à constituer le carnet d'adresse. L'idée est de pouvoir transmettre par Mail les informations sur les événements particuliers, par exemple une grande vente. Plus ce carnet sera important, et plus nous aurons de chance d'avoir de nombreux clients. Merci d'avance pour votre aide.

Claude M.

Film sur la communauté : une oeuvre collégiale

Un film a été réalisé sur la communauté par Michèle Large et trois étudiants. Ils sont venus filmer pendant une semaine les activités de l'association. Le film d'une durée de 15 minutes est une présentation d'Emmaüs en général et de la Communauté d'Auch avec son site de Condom en particulier.

Les compagnons ont pu s'exprimer : Sonny en collaboration avec Michèle ont composé le texte de la chanson. Sonny l'a ensuite interprété accompagné à la guitare par Olivier. Sous le titre « les portes de l'espoir » le refrain reprend « viens à Emmaüs pour nous aider et nous apporter des dons, venez pour des achats avec le coeur ouvert et vous compagnons restez solidaires ici à Auch à Condom et ailleurs ». Sonny a également joué le rôle d'un passager qui arrive à Emmaüs pour la première fois : « Il est fatigué, Xavier l'accueille et lui propose une première aide pour se reposer et se débarbouiller ».

L'équipe composée d'un caméraman, de deux preneurs de son, supervisé par la metteur en scène Michèle, a ensuite interviewé les compagnons et les amis. Le film sera prochainement visible sur le site internet de la communauté.



AG Emmaüs France (Paris 16- et 17 mai)

Thierry Kuhn est le nouveau Président. Franz Walli insiste sur le fait que le nouveau Président a été élu démocratiquement. Ce mot est revenu de nombreuses fois dans les différentes interventions de l'AG. FW a expliqué que les 4 premiers Président avaient été « choisis » par l'Abbé Pierre et quelques autres, que le 5ème (lui-même) était un Président de « dépannage », Thierry étant le premier élu démocratiquement par le CA.

283 groupes sont dans EF et 180 étaient représentés à l'AG. EF compte 18000 personnes. Le rapport moral de Franz Walli a été longuement applaudi et il a eu droit à une « standing ovation ».

Paul Hartmann présente une nouvelle fois le projet 2013-2018 :

- 1) Garantir la qualité et l'accompagnement de l'accueil.
- 2) Affirmer collectivement les alternatives économiques et sociales développées par le mouvement.
- 3) Penser et développer un maillage territorial cohérent.
- 4) Soutenir la pérennisation et le développement des groupes et du mouvement, favoriser les innovations.
- 5) Consolider une gouvernance démocratique aux différents niveaux du mouvement.

Nombreuses interventions sur le militantisme. Frédéric Kozubski, actuel président de l'ACE en fin de mandat fait un historique détaillé depuis la création de l'ACE à aujourd'hui. Une rencontre des Compagnons est prévue fin 2014

Claude M.

Projets

- ★ 2^{ème} salon du bassin Toulousain le 6 septembre 2014 à Toulouse.
- ★ Le projet de **couverture de la cour** est en attente d'une proposition d'un nouvel architecte.
- ★ Le projet de **recyclerie** est en cour de discussion avec le Conseil Général, Valoris et l'association Sézame.
- ★ Le projet d'**auto-école solidaire** est toujours en pourparlers à la recherche d'un partenaire.
- ★ **Réunion du CA** le 5 septembre 2014 à 14h30 à Auch.
- ★ Pour assurer un **hébergement aux compagnons retraités**, il est envisagé d'aménager l'appartement situé le bâtiment livres. Les démarches sont en cours avec le projet de partenariat avec l'association « le toit de l'espoir »

Association Emmaüs Gers Gascogne – Gardons le contact

Site d'Emmaüs Auch (RN 21)

Tél : 05.62.63.36.02

N° accueil 24h/24 : 05.62.60.39.62

emmausgersgascogne@orange.fr

Jours d'ouverture : mardi, mercredi, vendredi de 14h à 18h

samedi de 10h à 12h et de 14h 18h

Après midi de l'hiver de 13h30 à 17h30

Salle de vente sur Condom

36 Bd St Jacques Tél : 05.62.63.36.02

Jours d'ouverture : mercredi de 14h à

18h, samedi de 14h à 18h