



L'Envol du Canard



Le canard des hommes et des femmes encore et toujours solidaires
Bulletin d'information de la communauté d'Emmaüs Gers-Gascogne – n°21 – Mars 2011

Edito

Omar ayant la curieuse idée de me solliciter pour rédiger l'édito de « L'envol du Canard », je m'y plie bien volontiers.

Auch est une des 116 communautés qui composent la Branche Communautaire du Mouvement Emmaüs. Mais chaque communauté est unique et n'est pas une « succursale » d'une entité nationale. Elle est une histoire écrite par des hommes et des femmes, Compagnes et Compagnons, amis, responsables, salariés, donateurs, clients, elle est une culture façonnée par des pratiques transmises au fil du temps et des générations, elle est un site singulier habité, restauré et décoré par tous ceux qui en ont fait un peu ou beaucoup leur maison.

Votre communauté enracinée dans cette région rurale, si loin du vacarme et de l'urbanisation à outrance des grandes cités, creuse



son sillon et sème le bon grain. Elle est caractéristique de la présence active, consciencieuse et militante d'Emmaüs dans tous les coins de France. Après avoir essaimé à Agen, volant désormais de ses propres ailes, vous voici reparti planter votre tente à Condom, où vous faites partie du paysage moins de deux ans après votre arrivée.

Mais vous ne vous reposez pas sur vos lauriers et voilà la résidence sociale qui germe dans vos têtes, bientôt suivie de la réhabilitation programmée des espaces de travail et autres projets associant des partenaires locaux et institutionnels !

Bravo à tous les acteurs pour ce dynamisme ininterrompu, empreint de courage et de discrétion.

Dans le système économique brutal qui sévit dans nos sociétés, des millions de personnes

s'interrogent sur leur utilité sociale et cherchent des raisons de vivre. A leurs aspirations légitimes, il leur est accordé au plus une aide de survie, une assistance.

Les communautés font partie de ces derniers îlots où des hommes et des femmes en mal d'espoir et de confiance, reprennent leur destin en main, se mettent en marche, trouvant sens à leur vie. Elle est toujours là, au cœur de chaque communauté, l'intuition de départ de l'Abbé Pierre « dire à chacun qu'on a besoin de lui. » A nous tous de la vivre au sein du Mouvement Emmaüs et de la porter haut et fort à l'extérieur

A quelques semaines de vivre autrement mon engagement, je vous souhaite bonne route dans votre quotidien, la réalisation de vos projets et le vivre avec ceux qui vous entourent.

Au plaisir de se rencontrer.

Bien amicalement.

Dominique Jeanningros
Délégué général adjoint
Branche Communautaire
Emmaüs France



Comment faciliter la gestion des stocks ?

Le projet de construction d'un hangar de 1600 m2 pour stocker les marchandises suit son cours. Les diverses démarches avancent petit à petit.

Le permis de construire est toujours en attente de documents supplémentaires ; pendant ce temps les entreprises sont contactées pour des devis et plans plus avantageux. La société Castel et Fromaget est venue sur place et doit fournir une nouvelle proposition.

Entre temps les travaux de déblaiement pour la Résidence Sociale ont permis l'agrandissement du terrain et des parkings susceptibles de recevoir le futur hangar .

Patience ! ça avance .



Préparation de l'emplacement du futur hangar

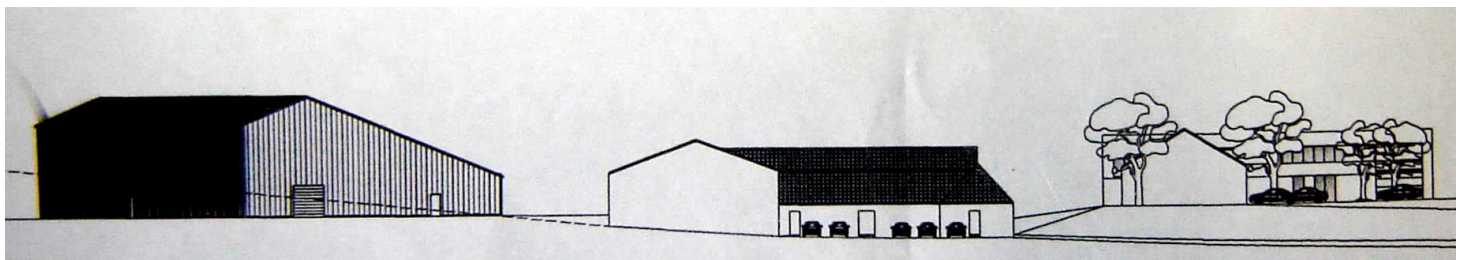


Schéma du futur hangar, jouxtant les locaux actuels et la résidence sociale en construction

Résidence Sociale : début des grandes manœuvres

Après les longs mois de dossiers et de préparation, le chantier de la construction de la résidence sociale a enfin démarré le 3 janvier. Malgré la présence imprévue de roches en sous-sol, le planning est suivi. La phase de terrassement est terminée depuis mi février. La deuxième phase est constituée par le coulage des fondations et l'élevation de l'ossature. En tout pas moins de 14

lots constituent ce chantier primordial pour la communauté d'Emmaüs Gers Gascogne.

La terre retirée, 2000 m³, a avantageusement été réemployée pour agrandir le parking et préparer le terrain du futur hangar. Pour l'équipement de la cuisine, la communauté vient de choisir l'établissement Louise d'Auch, pour un devis avoisinant les 40000 €. Nos chefs cuisiniers pourront s'en donner à cœur joie.

La résidence constitue une amélioration importante dans les conditions de vie des compagnons mais en tant que changement important des habitudes suscite également quelques inquiétudes chez certains. Ce point ne sera pas négligé en faisant participer au maximum les futurs locataires à la conception des finitions et des aménagements afin qu'ils s'approprient pleinement leur nouveau lieu de vie.



Travaux du côté de l'ancienne entrée du réfectoire



Fin du terrassement de la résidence sociale

Plate-forme de service dans le sud-ouest

Une plate-forme de service est en cours de mise en place pour la région Sud-Ouest. Il est fort probable qu'elle soit implantée sur le site d'Auch. 11 communautés sur 17 ont déjà donné leur accord de principe le 15 janvier au cours d'une réunion avec le représentant d'Emmaüs France. Actuellement la branche communautaire d'Emmaüs France dispose de 3 plate-formes de ce type : une à Orléans, une à St Pierre d'Elbeuf et une en Rhône-Alpes.

Les communautés alentours participeront au frais de fonctionnement par le biais d'une cotisation annuelle. La plate-forme récupérera auprès des centrales d'achat (Ikea, Carrefour ...) des lots d'achats ou de surplus, puis les stockera dans le futur hangar. Les autres communautés viendront, en fonction de leurs besoins, chercher la marchandise. Dans certains cas le poids lourd d'Auch pourra acheminer des marchandises jusqu'aux lieux de vente. Les communautés pourront

également solliciter ce poids lourd dans le cas de gros ramassages (ex : vidage d'un hôtel).

Parmi les 17 communautés nous retrouvons Bayonne, Pau, St Gaudens, Pamiers, Rodez, Albi, Périgueux, Castelsarrasin, Montauban, Grisolles, Auch, Agen, Bordeaux, Toulouse et Toulouse-Give.



Exemple de plate-forme en Rhône-Alpes à Saint André le gaz : retraitement et logistique pour les communautés de la région sur 15 000 m²

Effectifs des compagnes et des compagnons

	Auch	Condo	Total
Effectifs	18	3	21
Hommes	17	2	19
Femmes	1	1	2

Bienvenue à Brigitte, Yasser, Alex et Maria qui nous ont rejoint en février.

Blaques à part

- Docteur, j'ai besoin de lunettes.
- Oui certainement, ici c'est une banque !

<---<---<---

"Le travail le plus fatigant n'est pas celui que l'on fait mais celui qui nous reste à faire."

Vente en centre-ville : la foire aux vêtements

Elle s'est déroulée pour la 1^{ère} fois à la Maison de Gascogne à AUCH le dimanche 20 Février 2011. La décision de procéder à cette vente devenait impérative au regard du stock de plus en plus important de vêtements, les hangars de stockage étant saturés !

La veille, les compagnons et bénévoles présents ont mis en place plusieurs camions de cartons et poches de vêtements, un vrai travail de titan. Trois divisions étaient organisées : articles à 1 euro, 3 euros et 5 euros avec chacune une caisse individuelle.

Le dimanche, une trentaine de bénévoles et les compagnons ont pu participer à la vente. Diverses équipes procédaient au maillage de la salle : vente et remise en place, encaissement et surveillance à la sortie. Le tout dans une ambiance chaleureuse et un entrain communicatif.

La clientèle habituelle est venue, mais aussi beaucoup de curieux devenus acheteurs ! Le nombre d'articles vendus est important (près de 2000) et la recette honorable, vu les prix pratiqués !

Les stocks ont diminué, mais surtout le trépied a fait preuve de solidarité et entente, ce qui est somme toute la finalité de la démarche.



Vente de vêtements à la maison de Gascogne

Merci aux cuisiniers qui ont entretenu la forme des participants.

A QUAND LA PROCHAINE VENTE ?

Actions marquantes

★ Le **repas de Noël** a été pris à la communauté. Présence du trépied dans une ambiance familiale, soirée clôturée par un loto. Quelques compagnons ont pu revoir leur propre famille : Alphonse, Sonny et Hamid.

★ Pour le **jour de l'an** les compagnons se sont retrouvés au restaurant « Le Darolles ». L'accompagnement musical a été beaucoup moins apprécié que l'année dernière. Souvent, « bis repetita non placent ».

★ **17 élèves du lycée du Garros ont visité la communauté** le 20 janvier 2011. Très peu connaissaient son existence. Même si dans l'ensemble ils ne semblaient pas bien curieux, les questions ont fusé en abordant le recyclage des D3E (déchet d'équipement électrique ou électronique) faisant partie de leur cursus.



Une galette et une convivialité fort appréciées

★ La **galette des rois** a été partagée le 30 janvier par une trentaine d'amis et de compagnons dans un esprit chaleureux et très convivial.

★ **Réunion du bureau et/ou du CA** le 19 janvier, le 16 février et le 16 mars 2011. Régulièrement seront désormais invités 2 ou 3 amis pour que tout le monde s'informe à tour de rôle sur le fonctionnement du CA et participe à l'occasion aux débats en cours.

★ **Acquisition de 2 chapiteaux** d'occasion de 5x5m pour la somme de 3000€.

★ Après plusieurs mois d'absences pour maladie, nous saluons tous le retour de notre secrétaire comptable, **Malika**, le 15 janvier. Elle exerce ses fonctions avec dévouement depuis 11 ans.



Belle amitié autour du repas de Noël

Chiffres-clés du mouvement

Sur le site internet d'Emmaüs France récemment relooké un synoptique présente en quelques chiffres le mouvement Emmaüs France (au 31/12/2009) soit au total : 15603 personnes dont 4365 salariés, 3859 compagnons et 7109 bénévoles.

LA BRANCHE COMMUNAUTAIRE	116	COMMUNAUTES
	3 750	compagnons
	960	salariés
	3 200	amis
	118 000	tonnes de marchandises collectées
	102,4	millions d'euros de ressources
	4,7	millions d'euros de solidarités financières

LA BRANCHE ACTION SOCIALE ET LOGEMENT	15 365	LOGEMENTS EXISTANTS
	1 007	salariés
	638	bénévoles
	900	logements produits ou construits dans l'année
	1 677	places sont disponibles pour l'accueil en hébergement
	264 646	personnes ont bénéficiées des accueils de jour ou des boutiques solidarité

LA BRANCHE ECONOMIE SOLIDAIRE ET INSERTION	2 818	BENEVOLES
	2 966	salariés dont 1 743 en insertion
	107 000	tonnes de marchandises collectées
	103,5	millions d'euros de ressources

Projets

★ Après la **visite de la communauté**, le 1^{er} décembre, par un groupe d'enfants du centre de loisirs d'Aubiet « Kirikou », une autre demande est présentée pour d'autres classes, appuyée par les parents d'élèves. Par ailleurs, les parents vont organiser une **vente spéciale à Aubiet** au profit d'Emmaüs courant juillet.

★ Après le futur déménagement des compagnons dans la résidence sociale, les chambres actuelles seront réaménagées en lieux de travail. Un appel est lancé pour la **constitution d'une commission** de 7 personnes (amis, compagnons, responsables) pour réfléchir sur cette transformation.

★ Comme cela avait été évoqué au cours de la réunion des amis

le 11 novembre 2010, une **visite de la communauté de Bayonne** va être organisée prochainement en ciblant principalement l'organisation du tri du linge.

★ **Assemblée Générale** le dimanche 10 avril 2011 à 10h à Auch.

★ **Assemblée Générale Emmaüs France** les 13 et 14 mai 2011, **Salon Emmaüs France** porte de Versailles à Paris le 19 juin 2011.

★ **Grande Vente au Mouzon** le dimanche 3 juillet 2011 avec préparation de la salle la veille.

★ Une session de **formation d'adjoint local** est demandée pour Jean-Jacques pour 2012.

Bilan des ventes

Comptes	Evolution
Meubles	-18%
Vêtements	+25%
Electro.	-3%
Cour	+61%
Livres	-3%
Bibelots	+6%
Jouets	-15%
Total	+5%

Evolution entre 2010 et 2011 pour les mois de décembre, janvier et février

A cœur ouvert

Chaque arrivée d'un nouvel ami est fort appréciée comme celle de Claude Mengelle qui a commencé à travailler aux livres et celle de Danielle Bourjac bénévole assidue au tri du linge depuis plus d'un an.

<---<---<

Nous pensons bien à tous les réfugiés et expatriés suite aux évènements nord africains et en particulier à Yasser (Tunisien) arrivé à la communauté après une traversée de la méditerranée pendant 2 jours en bateau avec pour unique alimentation une bouteille d'eau.

<---<---<

Citation : « un livre neuf nourrit l'égo, un livre d'occasion nourrit l'esprit. ».

<---<---<

Rarement vu une communauté où les clients sont aussi radins en pourboires.

<---<---<

Les clients sont sympas, l'ambiance évolue dans le positif.

<---<---<

Pour moi Emmaüs ce n'est pas simplement une association, c'est une famille. Grâce à l'esprit solidaire de chacun, cela donne une dignité à l'être humain. C'est une deuxième chance pour trouver le bon chemin pour une meilleure vie.

<---<---<

Nous essayons de faire des plats variées. J'entends souvent de bonnes remarques sur la cuisine. J'apprécie la liberté que nous avons pour en gérer l'organisation.

Association Emmaüs Gers Gascogne – Gardons le contact

Site d'Emmaüs Auch (RN 21)

Tél : 05.62.63.36.02

N°accueil 24h/24 : 05.62.60.39.62

emmausgersgaronne@wanadoo.fr

Jours d'ouverture : mardi, mercredi,

vendredi de 14h à 18h

samedi de 10h à 12h et de 14h à 18h

Après midi de l'hiver de 13h30 à 17h30

Salle de vente sur Condom

1 av des artisans Tél : 05.62.68.33.75

Jours d'ouverture : mercredi 14h à 18h,

samedi de 10h à 12h et de 14h à 18h