



Le Canard aux Pruneaux



Bulletin d'information de la communauté d'Emmaüs Gers-Gascogne – n°16 – Décembre 2009

Les clients : des partenaires de choix !

Mais que pensent les clients de la communauté d'Emmaüs d'Auch ? C'est ce que nous avons voulu savoir au travers d'un questionnaire distribué au mois d'octobre 2009. 48 clients ont eu l'extrême gentillesse de prendre quelques minutes pour y répondre. Au-delà d'une satisfaction du rapport qualité prix soulignée par des visites régulières, les clients apprécient l'ambiance et les efforts qui marquent l'évolution de la communauté.

46% des personnes ont connu la communauté par le bouche à oreille, 37% en passant sur la RN 21 et 17% par les médias. Beaucoup y sont resté fidèles comme le montre la figure 1. Ils viennent attirés par « le choix, les prix imbattables » mais aussi pour « le plaisir de chiner », « pour un commerce équitable » ou pour « trouver la perle rare ».

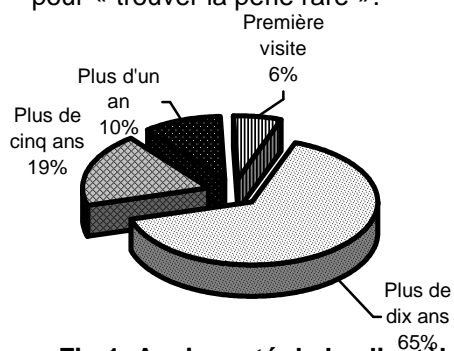


Fig 1. Ancienneté de la clientèle

Quelques personnes trouvent les horaires « trop justes pour les gens qui travaillent » ou souhaiteraient une ouverture le dimanche, mais pour une grande majorité (85 %) les horaires sont bien adaptés.

Un quart des clients proposent des améliorations tout en soulignant « qu'il y a eu d'énormes progrès ». Ils proposent « un accès pour les fauteuils roulants », « faire des prix en fonction des revenus des clients », « rajouter un bar » et surtout « éviter de mettre des meubles, des tapis sous la pluie ». Cette dernière remarque déjà soulevée en conseil d'administration fait l'objet d'un projet de couverture par une halle.

Même si quelques personnes ne connaissent pas bien le fonctionnement de la communauté, 17% des personnes ayant répondu apprécient



Un client remplissant le questionnaire devant la caisse.

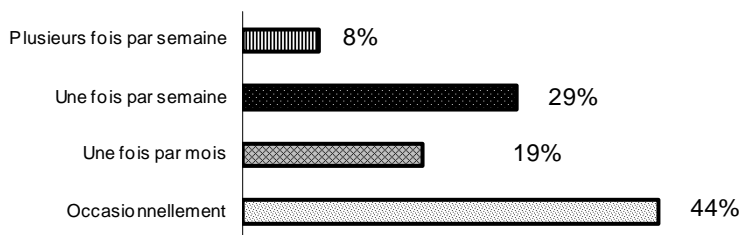


Fig 2. Fréquence des visites des clients

| Rayon | Intérêt |
|-----------|---------|
| Meubles | 58% |
| Biblot | 54% |
| Livres | 52% |
| Vêtements | 44% |
| Cour | 44% |
| Electro. | 27% |
| Jouets | 23% |

Fig 3. Intérêt des clients pour chaque rayon

le dynamisme et la sympathie de l'équipe et ont déjà envisagé de rejoindre le groupe de bénévoles. Et comme le soulignait Samir « On trouve parfois dans les ruisseaux ce qu'on ne trouve pas dans les océans ».

Effectifs des compagnes et des compagnons

| | Auch | Condom | Total |
|-----------|------|--------|-------|
| Effectifs | 17 | 4 | 21 |
| Hommes | 17 | 3 | 20 |
| Femmes | 0 | 1 | 1 |
| Turn Over | 8 | 0 | 8 |

Au 30 novembre 2009, la communauté d'Auch était en sous-effectifs. Bienvenue à Manuel qui nous a rejoint en septembre, José en octobre et Frédéric en novembre.

Grand nettoyage d'automne – L'union fait la force

La journée de nettoyage de la communauté du 12 novembre 2009 a rencontré un vif succès. Autour d'une tâche commune 18 compagnons et 15 amis n'ont pas lésiné pour rendre plus propres les abords des bâtiments et en profiter pour donner un grand coup de main au tri des vêtements. Même des amis de Condom et un client sont venus prêter main forte.



Tracto-pelle mené par Tomi



Jean-Jacques et Roland ratissant



Marcia et Arlette aux vêtements

épaves de véhicules. Le grand balayage a également profité aux rayons de la cour et des jouets.

Non seulement la communau-

-té a été nettoyé, mais le travail en commun a aussi favorisé les échanges en faisant tomber un peu plus les barrières fictives séparant compagnons et amis.



Claude découpant des arbres morts

Les compagnons avaient préparé le terrain en enlevant le gros électroménager. La communauté a loué pour l'occasion un tractopelle et les amis ont complété l'outillage de la communauté en apportant leur propre roto fils, tondeuse ou tronçonneuse. Les déchets de tous types ont rempli une benne entière et un tas de ferraille a été constitué autour de deux

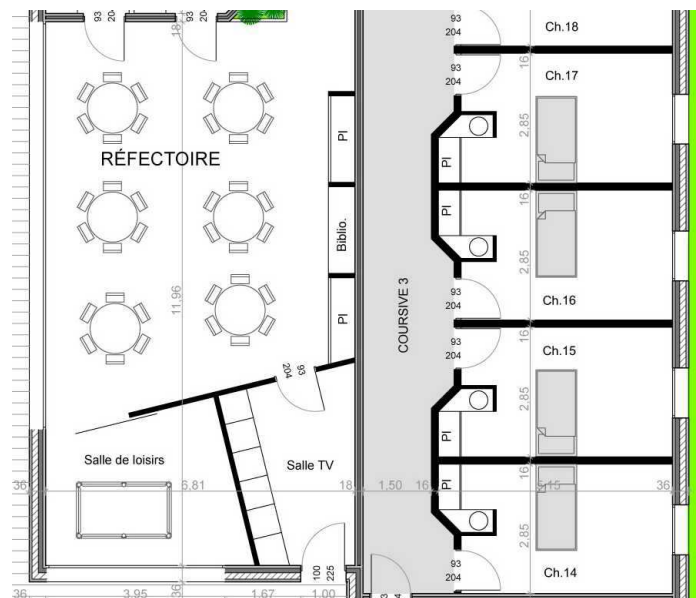
Résidence sociale – Confort et énergies renouvelables

Le projet de résidence sociale sur la communauté avance à grands pas. Le cabinet d'architecture A3+ a défini l'ensemble de la structure. La « carcasse » est fixée mais l'emménagement de l'intérieur peut encore évoluer en fonction des choix des compagnons. Les chambres seront tournées vers le côté sud pour bénéficier de l'ensoleillement maximum, tout en étant munies de volets orientables par des boutons de commande intérieurs pour limiter l'éblouissement l'été.

Le 12 novembre, 2 représentantes de l'association « Arbres et Paysages », accompagnées de Joël Arquillère, chargé du projet à l'OPHLM sont venues à la communauté. Elles vont ensuite faire une proposition pour l'emménagement des espaces verts bordant la résidence sociale. Un terrain de pétanque, demandé par les compagnons, est d'ores et déjà prévu.

Le 21 octobre, une réunion avec toutes les parties prenantes à la Préfecture a permis de finaliser tous les éléments financiers du dossier. Le budget sera de 1 700 000 €. Des panneaux solaires seront installés sur le toit : 300 m² de cellules photovoltaïques et 50 m² de panneaux pour le chauffage. Le chauffage d'appoint sera assuré par une pompe à chaleur.

Un appel à dons a été envoyé aux communautés d'Emmaüs sur toute la France pour qu'elles nous aident dans l'équipement de la cuisine, du réfectoire et de la salle de loisir des compagnons. La salle de loisir sera équipée



Zoom sur l'espace de vie

d'un billard et d'un baby-foot.

Par l'ensemble des emménagements prévus, nous espérons tous que cette résidence sera confortable et accueillante à l'instar des principes de l'association. L'ensemble des travaux devrait durer entre 8 et 12 mois pour une livraison courant 2011.

60^{ème} Anniversaire Emmaüs

A l'occasion du « 60^{ème} anniversaire EMMAÜS » organisé à Paris, Parc de la Villette le 30 novembre 2009, une équipe est partie pour représenter Gers-Gascogne. Composée de Jean-Jacques, Daniel, Samir, Claude, Louisetta et Marie-Rose, elle a été conduite par Maurice de main de maître.

Départ à 4 heures du matin pour une arrivée vers 12h30 au Parc de la Villette, au Zénith, nous n'avons pu participer aux débats du matin.

L'après-midi, le spectacle a commencé à 15h et a été diversement apprécié. Les prestations de Grâce, Tchecky Karyo, Olivia Ruiz ont été très remarquées. Ensuite les décibels et les propos de Diams, Cali et les Hyènes n'ont pas fait l'unanimité.



L'équipe au complet autour de Nicole



Samedi, départ vers la Normandie, après un détour par le stade de France à St Denis. Nous sommes arrivés à temps pour le repas à la Halte Emmaüs à Esteville. Le repas est pris en compagnie de Nicole, responsable, des compagnons et des jeunes hébergés dans la halte. Ensuite, nous avons eu la chance

de découvrir les lieux où a séjourné épisodiquement l'Abbé Pierre, sa chambre, les objets dont il aimait à s'entourer et la chapelle où il officiait.

Nous avons ensuite visité Rouen : la cathédrale et la vieille ville magnifiques et chargées d'histoire. Dimanche matin après le petit

déjeuner pris à Esteville, nous avons déposé un bouquet sur la tombe de l'Abbé Pierre. Entouré de divers compagnons proches et de Lucie, il est enterré dans un carré du cimetière, sans luxe ostentatoire. Nous pouvons ainsi prendre encore plus la mesure de sa proximité avec les compagnons qu'il a aidé et aimé.



Bureau de l'Abbé Pierre



Carré où repose l'Abbé Pierre

Actions marquantes

★ Réunions du CA le 15 octobre, le 14 novembre et le 17 décembre.

★ Le projet textile suit son cours. Une réunion le 11 novembre 2009 entre les Ateliers du vêtement, Valoris, Sésame, le secours Catholique et les Emmaüs a défini les besoins en container de récupération de vêtements. Dans les prochains mois 20 containers seront installés dans tout le Gers – 10 gérés par Valoris et 10 par Emmaüs. A terme en 2011 le parc sera pourvu en tout de 30 containers.

★ La commission solidarité est composée d'Omar, d'André et de Jean-Jacques.

★ Le 19 novembre, Nathalie Cauvet la directrice de l'association Sésame et les 8 employés sont venus partager leur expérience avec la communauté. Cette association, basée à l'Isle Jourdain, est conventionnée chantier d'insertion. Actions principales : mise en vente de vêtements récupérés, lavés et repassés, de meubles - projets de transformation (jupes en sacs, papier en briquettes pour le chauffage ...)

★ Solidarité : Emmaüs International va prendre en charge le transport des matériaux vers le Maroc à destination de Oued-Zem.

★ Le 30 novembre et le 1^{er} décembre, un administrateur de l'ACE, Jean-Pierre Lafargue, est venu à Auch pour faire un point avec le responsable sur le fonctionnement et les besoins en cours. L'ACE (Association des Communautés Emmaüs) est une entité employeur et un pôle de formation, l'ACE est chargée de choisir les candidats au poste de responsable de communauté, de les former, de les suivre et de les mettre à disposition des communautés.

★ Début décembre, le rayon électroménager a provisoirement été transformé pour proposer des décorations de Noël.

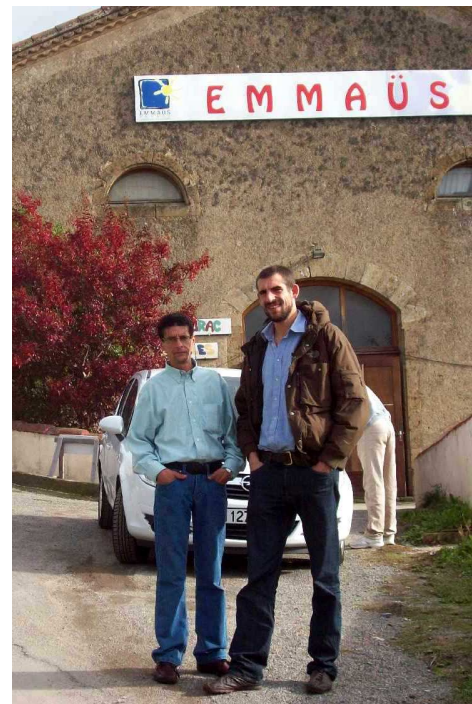
Partenariat avec les enfants de Don Quichotte

Augustin Legrand est cofondateur en novembre 2006 de l'association « Les enfants de Don Quichotte ». Cette association milite pour porter à la connaissance générale les conditions de vie (précarité du logement, de travail, de soins, instabilités psychiques et physiologiques, ...) des sans domicile.

Elle s'est illustrée par plusieurs opérations dont l'installation le long du canal St Martin de tentes pendant l'hiver 2006. Un des sans abri déclarait : « Y'en a qui pense que voilà oh ... c'est un vaurien, il ...il veut rien foutre il ... alors qu'ils connaissent pas notre vie - quoi je veux dire »

Le 4 septembre 2009, Augustin Legrand est venu rendre visite à la communauté d'Emmaüs afin de présenter un projet d'insertion dans le Gers. Les enfants de Don quichotte veulent emménager une propriété afin de créer une vingtaine d'emplois dans le maraîchage. Le domaine en question devrait employer début 2011 des personnes sans abri ou en difficulté dans l'objectif de produire des légumes bio. Elles seront encadrées par des professionnels du maraîchage et de l'insertion professionnelle.

Dans ce projet, la communauté d'Emmaüs va jouer un rôle de partenaire à plusieurs titres. Tout d'abord elle incitera les compagnons attirés par cette nouvelle activité d'insertion à rejoindre l'exploitation agricole. Ensuite la communauté va donner la priorité de ses achats en fruits et légumes à la production de cette



Omar Benhadjoudja et Augustin Legrand



Tentes des enfants de Don Quichotte

ferme.

Par la diversification des activités d'insertion, Augustin Legrand, les enfants de Don Quichotte et Emmaüs souhaitent ainsi favoriser le plus possible l'accès à une situation stable pour les sans abri et les personnes en rupture sociale.

Bilan des ventes du trimestre

| Comptes | Evolution |
|--------------|-------------|
| Meubles | +33% |
| Vêtements | +57% |
| Electro. | -8% |
| Cour | -46% |
| Livres | +31% |
| Bibelots | +42% |
| Jouets | +18% |
| Total | +19% |

Evolution entre 2008 et 2009 pour les mois de septembre, octobre et novembre

Projets

★ Pour la soirée du 24 décembre, tous les compagnons ne partant pas dans leur famille se retrouveront autour d'un repas spécial à la communauté. Pour le 31 décembre un restaurant sera réservé à l'extérieur.

★ Une nouvelle **journée de nettoyage** des abords de la communauté est prévue le **jeudi 28 janvier**.

★ Le comité de pilotage pour la grande vente est constitué de Marie-Rose, André, Gérard, Omar et Claude, la référente étant Marie-Rose. La date de la **grande vente du Mouzon a été avancée au**

dimanche 2 mai 2010 car le 9 était déjà pris.

★ Des contacts vont être pris avec les responsables de magasins en vue de dons à notre communauté.

★ La **construction d'un hangar de stockage** est en étude. Il serait entièrement financé par une société utilisant le toit pour installer des panneaux photovoltaïques et récupérer l'électricité.

★ Le CA est à la **recherche d'un local** proche de la salle de vente de Condom afin d'améliorer les conditions de travail pour les divers ateliers de tri.

Association Emmaüs Gers Gascogne – Gardons le contact

Site d'Emmaüs Auch
RN 21 (face à l'aérodrome)
Tél : 05.62.63.36.02

N° accueil 24h/24 : 05.62.60.39.62

Jours d'ouverture : mardi, mercredi,
vendredi de 14h à 18h
samedi de 10h à 12h et de 14h 18h
emmausgersgaronne@wanadoo.fr

Salle de vente sur Condom
1 av des artisans Tél : 05.62.63.33.75
Jours d'ouverture : mercredi de 13h à
17h, samedi de 10h à 17h